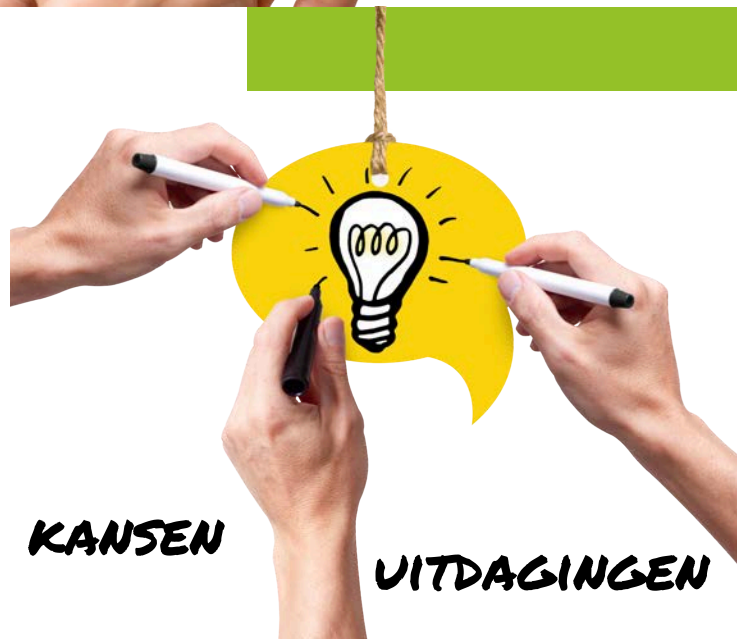


Slotpublicatie Energie door naoberschap



Aanleiding

Hoe gaan we nu in het buitengebied van Nederland **stoppen** met het gebruik van **aardgas** om gebouwen te verwarmen? We stappen vóór 2050 over op duurzame warmtevoorzieningen, maar hoe gaan we de warmtevraag en het elektriciteitsverbruik verminderen en op welke duurzame warmtevoorzieningen stappen we dan over? Dit is een puzzel die overal weer anders is. Hiervoor hebben alle gemeentes plannen gemaakt ('Transitievisie Warmte'). Hierin **ontbreekt** het vaak aan **aandacht** voor het **buitengebied**. Er wordt gehint naar individuele oplossingen, zonder specifieke of concrete aanpak. Dat maakt de oplossing niet makkelijker of goedkoper. Zonde, want juist in het buitengebied is de **onderlinge verbondenheid** (naoberschap) vaak groot en zijn er veel bewonersinitiatieven. Dit schept kansen om via dit naoberschap **samen** te werken aan **oplossingen** die het beste passen bij het gebied. In Gelderland woont bovendien maar liefst 40 % van de inwoners in het buitengebied. Toch richten bewonersinitiatieven in het buitengebied zich hoofdzakelijk op ruimtelijke onderwerpen of sociale verbinding. Ze lijken minder oog te hebben voor het thema duurzame warmte, terwijl dat iedereen in het buitengebied aangaat.



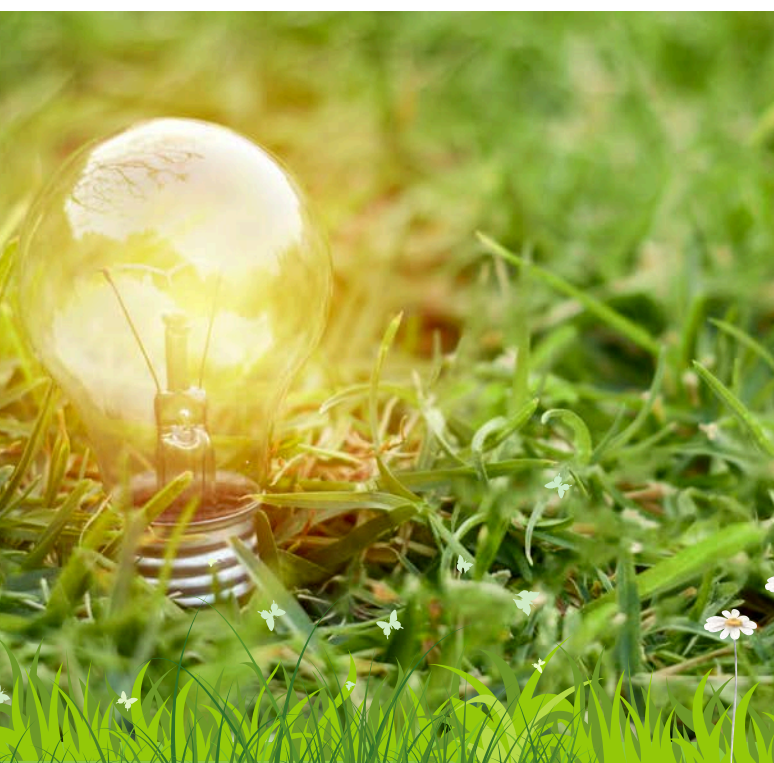
KANSEN

UITDAGINGEN

Wat hebben we gedaan?

In 2023 en 2024 onderzochten wij, **Gelders Energie Akkoord** (GEA) en de **Leefbaarheidsalliantie Gelderland** (LBA), waar de **kansen en uitdagingen** liggen voor lokale gemeenschappen rondom duurzame warmte. Dit deden we in opdracht van de **Participatietafel Energie van Duurzaam Door**. We hebben met beide partners (GEA en LBA) een **overzicht gemaakt** van 20 mogelijk **geïnteresseerde bewonersinitiatieven**, verspreid over Gelderland.

In twee kernen in het Gelderse buitengebied ondersteunden we een bewonersinitiatief met interesse in duurzame warmte. Met als doel om hun **initiatief verder te brengen en van elkaar te leren**: waar liggen mogelijkheden om duurzame warmte op de agenda te zetten, hoe kun je aanhaken bij bestaande economische activiteiten (agrarisch of industrieel) en welke belemmeringen zijn er?



Slichtenhorst

Slijk-Ewijk

Slijk-Ewijk: een kleine kern in het buitengebied van gemeente Overbetuwe waar een actieve kartrekker samen met de dorpsraad wil werken aan een warmtetransitieplan voor het dorp. Het verbreden van de kartrekkersgroep en het draagvlak had hier aandacht nodig.

Slichtenhorst: een buurtschap in de gemeente Nijkerk met een stichting die zich vooral richt op het behoud van de cultuurhistorische waarde van het gebied en die gestart is met het opstellen van een eigen omgevingsvisie. De stichting heeft een krachtig bestuur, zowel inhoudelijk als qua organiserend vermogen. De vorming van een werkgroep duurzaamheid die die aan de slag gaat met warmte en energie stond voorop.

Naast bijeenkomsten met de inwonersinitiatieven en beide dorpen hebben we een webinar en een ronde tafelgesprek georganiseerd. Op deze manier hebben we de geleerde lessen getoetst aan ervaringen elders (waaronder Friesland).

Algemene conclusie

Bestaande inwonersinitiatieven in het buitengebied zijn niet per definitie gefocust op energietransitie. Soms is het een bijkomend doel van een (bestaand) initiatief. In het buitengebied lijkt ondanks het sterke naoberschap de meerwaarde van nu samen aan de slag met de energietransitie niet gevoeld te worden. Inwoners kijken ieder voor zichzelf wat ze kunnen doen, proberen hun energierekening omlaag te krijgen. Ze wachten veelal af tot de overheid met echt grote maatregelen komt. Er lijken ook weinig betaalbare collectieve oplossingen voorhanden te zijn. De technische oplossingen zijn vaak individueel. Het zoeken en vinden van deze oplossingen gaat gemakkelijker in de collectiviteit (in samenwerking, samen oplossingen uitvlooien, kennis delen, elkaar stimuleren (groepsdynamiek). De meeste winst lijkt te behalen in het sturen op collectiviteit in de individuele aanpak.

In deze publicatie delen we de geleerde lessen. Deze zijn vooral relevant voor inwonersinitiatieven en gemeentes. In de oplossingen maken we een onderverdeling in doelgroepen:

Inwonersinitiatieven

Gemeentes

Inwonersinitiatieven + gemeentes



Succesfactoren

- 1** Een positieve insteek werkt: inwoners van het buitengebied zorgen voor elkaar en hun toekomst. Dus willen ze zelf bepalen wat er in hun dorp en in hun huis gebeurt, ook op gebied van energie / warmte. De basishouding is 'we doen het samen', ook de warmtetransitie. Gemeenschapsgevoel is noodzakelijk om überhaupt iets te doen. Inwoners ervaren duurzaamheid niet perse als urgent. Hun urgentie ligt meer bij de zichtbare leefbaarheid: voorzieningen, wonen of verkeer. Duurzaamheid is echter onmisbaar bij het in stand houden van de leefbaarheid. Het gaat immers over de toekomst van de eigen woning en woonomgeving. En daar moeten inwoners goed voor zorgen.
- 2** Het is belangrijk het goede haakje te vinden waar mensen op aanslaan. Dit verschilt per gemeenschap. Voor de een is dit klimaatrampen, voor de ander leveringszekerheid van gas die in gedrang komt. Haak aan op onderwerpen waar al energie zit. Inwoners worden enthousiast van onderwerpen (oplossingen) dicht bij huis, zichtbare voorbeelden (boerderijmolen), korte termijn 'winst' en kansen die min of meer voor het oprapen liggen (benutten van de grote hoeveelheid snoeihout).
- 3** Het helpt om dergelijke oplossingen in een breder kader te plaatsen, zodat duidelijk wordt hoe een puzzelstukje (oplossing) past in het grotere geheel (stip op de horizon). Zo werk je aan een balans tussen de enorme opgaven en je (relatief kleine) bijdrage hieraan als individuele bewoner.
- 4** Begin concreet en niet te hoog over. Sluit aan bij wat de meeste inwoners nodig hebben. Gebruik directe wensen en behoeften van inwoners als hefboom voor verderstreckende activiteiten (bouw geleidelijk op).



5 Zoek als inwonersinitiatief samenwerking met partners of partijen die net buiten de lijntjes durven te kleuren, zoals een gemeenteambtenaar die zijn/haar nek durft uit te steken. Zo creëer je experimenteeruimte om je eigen oplossing vorm te geven, zonder knellende regels en beperkingen.

6 Met wat meer betrokkenheid van de gemeente aan het begin, kun je het enthousiasme van inwoners beter vasthouden en aanjagen. Het kost al veel moeite om mensen te betrekken bij dit onderwerp en je bent ze ook zo weer kwijt.

Belemmeringen en oplossingen

1. Urgentie en eigenaarschap op thema ontbreekt

Dat de warmtetransitie onderdeel is van de toekomst van een dorp waar mensen zelf ook iets over kunnen vinden en samen op kunnen pakken, wordt nog weinig gevoeld door inwoners. Zij zien daarnaast dat er veel externe partijen vergaande invloed hebben op het beleid van de gemeente: regio, rijksoverheid etc. Dit geeft hen de indruk dat hun inspraak of betrokkenheid weinig zoden aan de dijk zet. Korte termijn oplossingen liggen niet altijd in lijn met lange termijn doelstellingen. Grootschalige lange termijn plannen zijn meestal weinig concreet en sluiten daardoor niet goed aan bij de dagelijkse werkelijkheid van inwoners.

Oplossingen:

- Wat bewoners belangrijk vinden en waar ze mee aan de slag willen, ligt niet altijd in lijn met de beleidsdoelen van de overheid. Daarom is soms een omweg nodig om die beleidsdoelen te realiseren. Je 'pakt' bewoners met onderwerpen die ze nu belangrijk vinden. Door dat te faciliteren creëer je vertrouwen om aan de slag te gaan met andere onderwerpen. En bouw je aan het zo belangrijke eigenaarschap van inwoners.
- Het buitengebied vraagt om een eigen verhaal: waar liggen de specifieke kansen en hobbels voor de inwoners van het buitengebied in de warmtetransitie? Het als gemeenschap verwoorden van een eigen (globale) lange termijn visie helpt om een eigen en gedragen invulling te vinden. **Sluit met het thema duurzaamheid aan bij een dorpsvisie. Als dit niet door inwoners zelf wordt aangedragen, kun je als gemeente inwoners hierop uitdagen.**
- **Geef ruimte aan inwonersinitiatieven en zorg ervoor dat de credits naar de initiatiefnemers gaat en het initiatief niet "gekaapt" wordt door bijvoorbeeld ondersteuners of de gemeente.**
- **Bewustwording bij inwoners is van belang: het feit dat jouw huis ergens op een kaart staat bij de gemeente over hoe de energievoorzieningen er uit gaat zien. Dat de overheid op een andere tafel schaakt met jouw huis. Dit maakt een warmtevisie minder hoog over en urgenter voor veel inwoners.**
- **Maak de warmteopgave creatief en fysiek inzichtelijk door bijvoorbeeld real-time gebruik- en opwekcijfers van het gebied op een Trafohuisje te publiceren, of in elke straat met stoepkrijt het verbruik te vermelden.**
- **Denk goed na over het frame wat je hanteert: maak het interessant. Geef aan dat er letterlijk winst te behalen is.**



2. De groep initiatiefnemers is te klein

Het komt vaak voor dat zich te weinig mensen aansluiten bij de groep of dat deze te eenzijdig is qua samenstelling, doordat deze bijvoorbeeld alleen bestaat uit theoretisch-technische mensen. Dit speelt ook bij de twee pilots.

O oplossingen:

- Een goede balans tussen informatiedichtheid en gezelligheid is belangrijk, ook in de taal en vormgeving van PR en uitnodigingen. Persoonlijk contact versterkt dit. Een informatiebijeenkomst mag ook leuk zijn. Bijvoorbeeld met een 'fossiele' pubquiz. Zo bereik je ook andere mensen.
- Maak het leuk en geef steun, zodat iedereen, m.n. trekkers, het volhoudt. Zorg dat de ondersteuning echt wat toevoegt en niet alleen meer werk voor de groep oplevert. Probeer zoveel mogelijk dezelfde contactpersonen te behouden.
- Waardeer de mensen die je hebt en bouw daar op voort. Vul aan met wat er nodig is, bijvoorbeeld externe expertise op techniek. Ondersteuning op het opbouwen van een groep of het bereiken van mensen kan ook, maar de sociale energie moet in de basis uit de groep komen (De Glind).
- Ambassadeurs vinden in de gemeenschap helpt, bijvoorbeeld via enquête, aanbellen of aanwezigheid in het dorp (wie wil meehelpen?)
- Externe ondersteuning werkt goed als motortje om het proces aan de gang te houden, zodat het niet ondergesneeuwd raakt in de dagelijkse besommeringen van vrijwilligers die ook nog een baan en een gezin hebben. Vind de balans tussen de vaart erin houden en meebewegen met het tempo van de vrijwilligers.
- Initiatiefnemers ervaren soms een informatieachterstand en weten niet goed waar ze terecht kunnen voor input en expertise. Wijs hen de weg naar andere organisaties, nieuwsbrieven of evenementen.
- Initiatieven hebben soms ook behoefte aan budget voor de inzet van juridische ondersteuning of het inhuren van onafhankelijke expertise.



3. Gemeente heeft niet de capaciteit om met elk inwonersinitiatief mee te denken

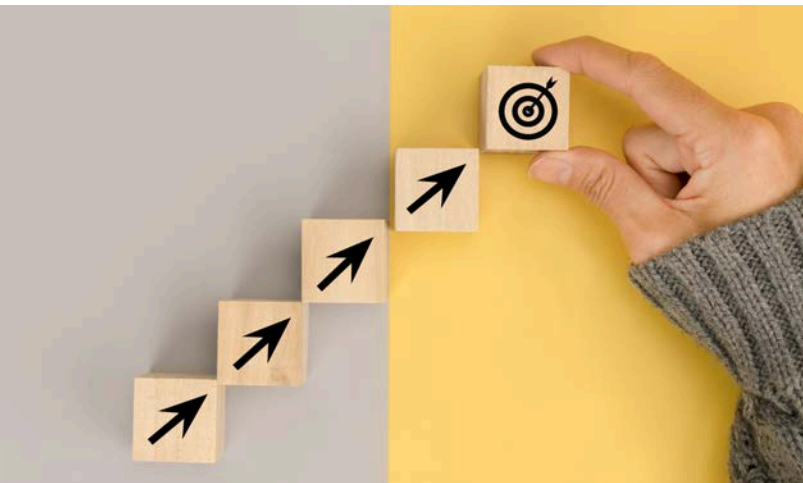
Hoewel de capaciteit bij gemeentes op het gebied van klimaat en energietransitie de laatste jaren flink is verhoogd, zijn de uitdagingen groot. Zorgvuldige participatieprocessen en onzekere uitkomsten maken de energietransitie een uitgebreide zoektocht. Dit vergt een lange adem én om kunnen gaan met tegenslag. Bovendien is veel van de extra capaciteit slechts tijdelijk, Logisch dus dat gemeentes keuzes moeten maken en soms voorzichtig zijn met toezeggingen richting nieuwe initiatieven.

O oplossingen:

- Geef ruimte aan initiatieven/dorpen om op eigen manier invulling te geven aan deze verkenning. In dorpen / buitengebied is nog veel meer dan in grote kernen maatwerk en eigenaarschap nodig. Een subsidieregeling zoals [gemeente Berkelland](#) die nu opzet voor inwonersinitiatieven helpt daarbij, waarbij ze zowel voor energiemaatregelen als voor het proces daar heen subsidie kunnen krijgen.
- Zorg voor generieke berekeningen die een inwonersinitiatief kan gebruiken als ze daarmee aan de slag willen (randvoorwaarde creëren).
- Maak de eigen ruimte voor het inwonerinitiatief concreet, vooraf in beleid en tijdens de samenwerking (bijvoorbeeld het recht om alternatieven aan te dragen als ze binnen 1 jaar met een alternatief plan komen, daarna neemt de gemeente de regie). Blijf dit met elkaar afstemmen.
- Ontzorg door externe begeleiding; onafhankelijke procesbegeleiding of projectleiderschap. Laat het inwonersinitiatief opdrachtgever zijn.
- Een regionaal netwerk van koplopers (zowel gemeentes als inwoners initiatieven) vergelijkbaar met het Friese Netwerk duurzame dorpen kan enorm helpen in de aanpak van duurzame warmte in het buitengebied. Zodat gemeentes en inwonersinitiatieven elkaar beter kunnen vinden en versterken. En de zoektocht naar collectiviteit in de individuele aanpak een boost krijgt.
- Faciliteer energieloketten waar inwoners en initiatieven terecht kunnen voor kennis en ervaring.
- Probeer samen op te trekken als inwoners en gemeente. Het zou moeten gaan om een gedeeld belang, waarin ieder haar eigen stappen zet. Blijf oog houden voor maatwerk: de ene kern is de andere niet.

4. Duurzame warmte is een ingewikkeld thema voor inwoners

Duurzame warmte is een behoorlijk technisch thema waar je behoorlijk in moet duiken om overzicht te krijgen van de verschillende oplossingen die mogelijk zijn. Deze verschillen bovendien per woning. Daarnaast zitten de omstandigheden niet mee; het stroomnet zit op slot, regels zijn lastig, (ver)bouwkosten zijn hoog. Probeer mensen dan maar eens enthousiast te krijgen én te houden.



- Het helpt om een toekomstbeeld en routekaart (welke stappen kun je zetten om het toekomstbeeld te realiseren) te creëren. Maak het klein, stap voor stap. Niet alles tegelijk. Je kunt dan alle korte termijn activiteiten spiegelen aan de routekaart.
- Inwoners gaan in hun eigen tempo. Inwonersinitiatieven hebben hun eigen activiteiten en planning, die hun volle aandacht vragen. De vrijwilligers woekeren met hun beschikbare tijd en continuïteit. Een goede timing van ondersteuning is belangrijk om te voorkomen dat dit het lopende proces verstoort. Het aanbod moet zowel inhoudelijk als qua timing precies passen op de rijdende trein.
- Bedenk goed wie het beste de afzender kan zijn van bijvoorbeeld een informatieavond; inwoners of gemeente of gezamenlijk. Dit is per gebied verschillend.
- Kies de juiste woorden: 'verdienen' klinkt beter dan verspilling of besparen.

Oplossingen:

- Ga actief op zoek naar inwonersinitiatieven door in contact te staan met dorpsplatforms ed en/of collega's op te zoeken die daarmee in contact staan. Blijf in contact en weet wat er speelt. Wil een dorp aan de slag met een dorpsontwikkelplan /dorpendeal, draag dit thema dan actief aan als kans.
- Betrek lokale ervaringsdeskundigen die hun verhaal willen delen en mee willen denken in de (on)mogelijkheden. Dit maakt het dichtbij en concreet voor inwoners.
- Begin bij isoleren. De meeste inwoners hebben daar een helder beeld bij, vandaaruit kun je verder kijken naar duurzame opwek.
- Meestal komen de inwoners die al een paar slagen gemaakt hebben. Probeer ook inwoners te bereiken die geen idee hebben waar ze moeten beginnen. Gebruik hiervoor het netwerk van verenigingen en organisaties in het dorp. Of vraag de al betrokken inwoners om eens hun buurvrouw of familielid mee te nemen.
- Er is bij inwoners veel behoefte aan technische informatie. Heb ook wat te bieden (bijvoorbeeld gratis advies voor een aantal voorbeeldwoningen en onafhankelijke informatie door bijvoorbeeld energiecoaches; wat is de beste warmtepomp, wat is de optimale verhouding tussen ventileren en isoleren etc.).



Meer info? Mail met
j.neyssen@wijzinspectrum.nl
odilejansen@dkkgelderland.nl
J.straatman@geldersenergieakkoord.nl
ellenoomen@participatiepartners.nl

Leefbaarheidsalliantie.nl
geldersenergieakkoord.nl
DuurzaamDoor.nl



GELDERS
ENERGIEAKKOORD



Leefbaarheidsalliantie
Gelderland